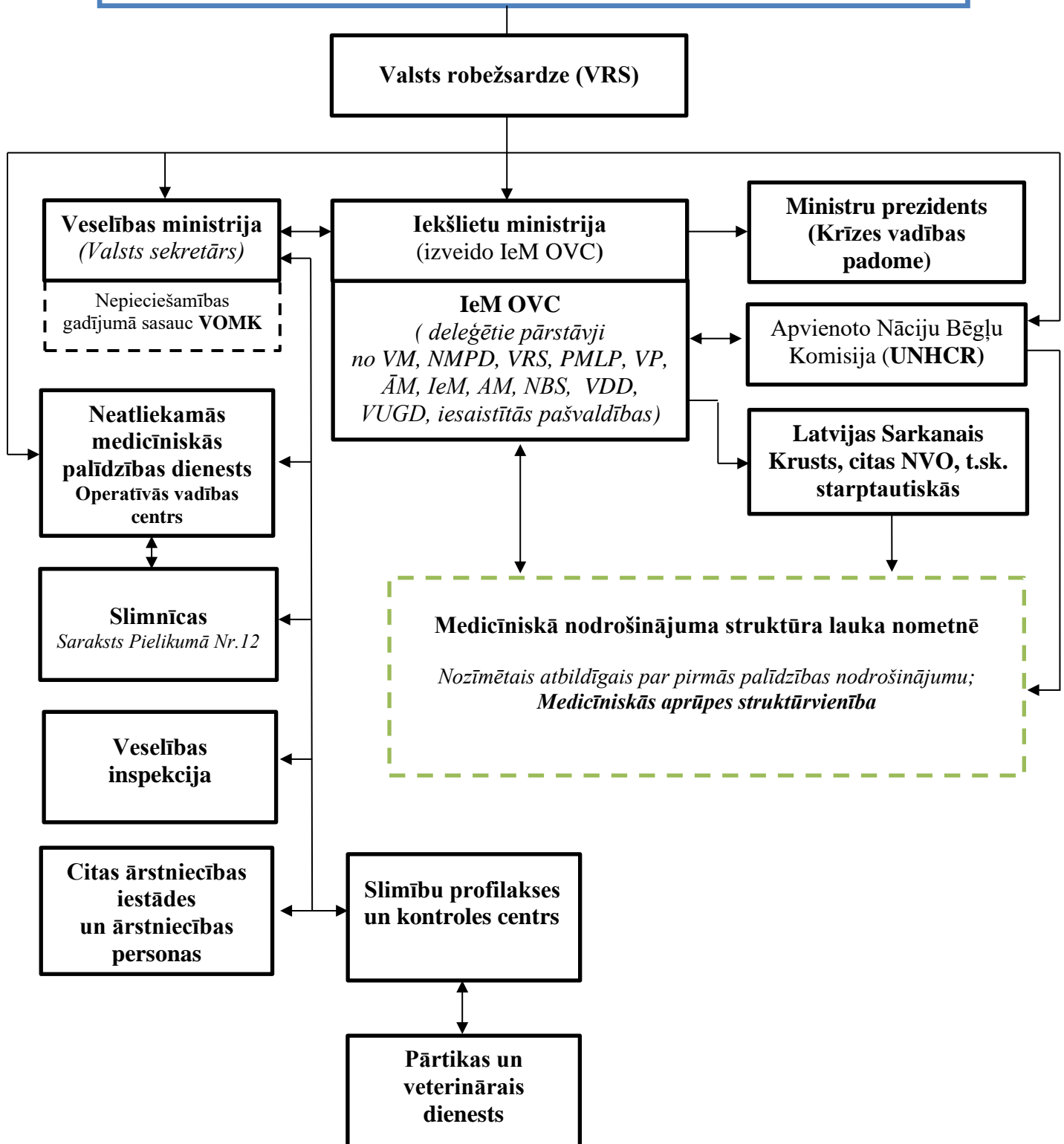


RĪCĪBA MASVEIDA PATVĒRUMA MEKLĒTĀJU IERAŠANĀS GADĪJUMOS

1. Reaģēšanas shēma masveida patvēruma meklētāju ierašanās gadījumos

Informācija par masveida patvēruma meklētāju ierašanos



Valsts katastrofu medicīnas plāns 2020

1. Veselības aprūpes institūciju atbalsta plāns

„Pasākumu plānam institūciju saskaņotai rīcībai saistībā ar patvēruma meklētāju iespējamo masveida ierašanos Latvijā no krīzes skartām valstīm”

Institūciju preventīvos un reaģēšanas pasākumus, kā arī institūciju resursu pieejamību un iesaistīšanas kārtību reaģēšanas pasākumos nosaka 2012.gada 4.jūlija LR Ministru kabineta rīkojums Nr. 312 “Pasākumu plāns institūciju saskaņotai rīcībai saistībā ar patvēruma meklētāju iespējamo masveida ierašanos Latvijā no krīzes skartajām valstīm” (turpmāk – Pasākumu plāns). Par Pasākumu plāna aktivizēšanu atbildīga ir Iekšlietu ministrija. Ja Pasākuma plāns tiek īstenots, apdraudējuma novēršanai un pārvarēšanai iekšlietu ministrs izveido Operatīvās vadības centru (IeM OVC). Līdz IeM OVC darbības uzsākšanai par pasākumu vadību saistībā ar patvēruma meklētāju masveida pieplūdumu ir atbildīga Valsts robežsardze (turpmāk – VRS) sadarbībā ar Pilsonības un migrācijas lietu pārvaldi (turpmāk - PMLP).

Veselības aprūpes institūciju atbalsta plāns „Pasākumu plānam institūciju saskaņotai rīcībai saistībā ar patvēruma meklētāju iespējamo masveida ierašanos Latvijā no krīzes skartām valstīm” (turpmāk tekstā –Atbalsta plāns) nosaka veselības aprūpes iestāžu rīcību Pasākumu plāna aktivizācijas gadījumā.

Saņemot informāciju no IeM par masveida patvēruma meklētāju iespējamo ierašanos palielinātā skaitā un/vai Pasākumu plāna aktivizēšanu, veselības aprūpes institūcijas rīkojas atbilstoši saviem atbildības līmeņiem, kuri noteikti VKM plāna 7.pielikumā. Pēc informācijas saņemšanas par Pasākumu plāna aktivizēšanu, VOMK pieņem lēmumu par medicīniskā nodrošinājuma sistēmas izveidi un veselības aizsardzības pasākumu nodrošināšanu patvēruma meklētāju nometnē. Lauka nometņu veidošanu uzsāk, ja patvēruma meklētāju skaits īsā laika posmā (1–5 diennaktīs) pārsniedz VRS un PMLP ilglaicīgās izmitināšanas kapacitāti un ieradušos patvēruma meklētāju skaits sasniedz 500–3000 cilvēku un/vai ja valstī vienlaikus (5–10 diennaktīs) ierodas 3000–20000 patvēruma meklētāju.

Atbilstoši VM valsts sekretāra uzdevumam, tiek nosūtīti pārstāvji no VM un NMP dienesta uz IeM OVC. NMP dienests informē iesaistītās institūcijas un piedalās informācijas apmaiņas procesā IeM OVC un VOMK, kā arī veic darbības, kas nodrošina NMP sniegšanu patvēruma meklētājiem, VMR sagatavošanu un izsniegšanu patvēruma meklētāju vajadzībām. Atbilstoši VOMK lēmumam, nozīmētās reģionālā(s) ārstniecības iestāde(s) veido Medicīniskās aprūpes struktūrvienību patvēruma meklētāju nometnē, lai sniegtu medicīnisko palīdzību patvēruma meklētājiem uz vietas atbilstoši Apvienoto Nāciju Augstā komisāra bēgļu jautājumos biroja (turpmāk tekstā – UNHCR) vadlīnijām par patvēruma meklētāju veselības aprūpi, ES direktīvām un Latvijas normatīvo aktu prasībām. Patvēruma meklētāju medicīniskā aprūpe notiek saskaņā ar spēkā esošo Latvijas likumdošanu, izmantojot vietējos resursus, starptautisko palīdzību, kā arī starptautisko bēgļu palīdzības organizāciju sniegto atbalstu. Atbilstoši MK rīkojumam Nr. 312 par lauka nometnes izveidi atbild IeM OVC, bet NMP dienests, SPKC, PVD un VI organizē un nodrošina pretepidemioloģisko, medicīnisko pasākumu koordināciju, kā arī higiēnas, pārtikas un dzeramā ūdens kvalitātes kontroli ilglaicīgas izmitināšanas vietās.

Valsts katastrofu medicīnas plāns 2020

2. Tiesību aktos noteiktais sniedzamais palīdzības apjoms patvēruma meklētājiem veselības aprūpē un finansējuma kārtība

Eiropas Parlamenta un Padomes direktīvas 2013/33/ES, ar ko nosaka standartus aizsardzības pieteikuma iesniedzēju uzņemšanai, 19. pants nosaka dalībvalsts pienākumu nodrošināt, lai pieteikumu iesniedzēji saņemtu nepieciešamo veselības aprūpi, kas ietver vismaz neatliekamo medicīnisko palīdzību, kā arī slimību un nopietnu garīgu traucējumu primāro ārstēšanu. Ir jāsniedz nepieciešamā medicīniskā vai cita palīdzība arī pieprasījuma iesniedzējiem, kuriem ir īpašas procesuālās vai uzņemšanas vajadzības (nepilngadīga persona, persona ar invaliditāti, persona vecumā, kuru sasniedzot Latvijas Republikā piešķir vecuma pensiju, grūtniece, vecāks ar nepilngadīgu bērnu, cilvēktirdzniecības upuris, persona, kurai veselības stāvokļa dēļ nepieciešama īpaša aprūpe, persona ar garīgiem traucējumiem, persona, kas pārcietusi spīdzināšanu, izvarošanu vai cita veida nopietnu psiholoģisku, fizisku vai seksuālu vardarbību, vai cita īpaši aizsargājama persona, kuras spējas izmantot tiesības un pildīt pienākumus patvēruma procedūras laikā ir ierobežotas).

Patvēruma likuma 11.panta 8.daļa nosaka, ka patvēruma meklētājam ir tiesības normatīvajos aktos noteiktajā kārtībā saņemt neatliekamo medicīnisko palīdzību, primāro veselības aprūpi, ambulatoro un stacionāro psihiatrisko palīdzību, ja ir nopietni garīgās veselības traucējumi, kā arī visu medicīnisko palīdzību nepilngadīgām personām, kuras nesniegšana var radīt apdraudējumu bērna attīstībai un veselībai, par valsts līdzekļiem, ņemot vērā patvēruma meklētāja īpašās uzņemšanas vajadzības.

Sākot ar 2019. gada 1. janvāri attiecībā uz patvēruma meklētājiem nodrošināmo medicīnisko palīdzību tiks piemērots Veselības aprūpes finansēšanas likumā noteiktais, t.i., "Patvēruma meklētāji ir tiesīgi saņemt valsts apmaksātās medicīniskās palīdzības minimumu, kurā ietilpst šādi pakalpojumi:

1. neatliekamā medicīniskā palīdzība;
2. dzemdību palīdzība;
3. ģimenes ārsta sniegtie veselības aprūpes pakalpojumi (tai skaitā diagnostiskie izmeklējumi ārstniecības nodrošināšanai atbilstoši ģimenes ārsta kompetencei), kā arī ģimenes ārsta izrakstītās šīs daļas 4. punktā minēto slimību ambulatorajai ārstēšanai paredzētās zāles un medicīniskās ierīces saskaņā ar normatīvajiem aktiem par ambulatorajai ārstēšanai paredzēto zāļu un medicīnisko ierīču iegādes izdevumu kompensācijas kārtību;
4. veselības aprūpes pakalpojumi, kas saistīti ar tādu slimību ārstniecību, kurām ir nozīmīga ietekme uz sabiedrības veselības rādītājiem vai kuras apdraud sabiedrības veselību (tai skaitā psihiskas slimības, tuberkuloze), kā arī šo slimību ambulatorajai ārstēšanai paredzētās zāles un medicīniskās ierīces saskaņā ar normatīvajiem aktiem par ambulatorajai ārstēšanai paredzēto zāļu un medicīnisko ierīču iegādes izdevumu kompensācijas kārtību."

Valsts katastrofu medicīnas plāns 2020

3. Institūciju rīcība, saņemot informāciju par palielināta patvēruma meklētāju skaita ierašanos

I Sagatavošanās perioda rīcības pasākumi

Pasākumi	Vadošā institūcija	Atbalstošās institūcijas	Izpildes laiks	Piezīmes
<p>Epidemioloģiskā uzraudzība:</p> <ul style="list-style-type: none"> Informācijas sagatavošana Veselības ministrijai par epidemioloģisko situāciju valstīs, no kurām ierodas patvēruma meklētāji, iespējamām slimībām, to izplatīšanās draudiem un preventīvajiem pasākumiem; Atzinumu sagatavošana par infekcijas slimību izplatīšanās riskiem potenciālajās patvēruma meklētāju izmitināšanas vietās un priekšlikumu izstrāde preventīvo pasākumu veikšanai. 	SPKC	NMP dienests, VI	Ja ir saņemta informācija par patvēruma meklētāju ierašanos	Nodrošināts monitorings
<p>Dzeramā ūdens kvalitātes un higiēnas prasību kontroles pasākumi:</p> <ul style="list-style-type: none"> Normatīvajos aktos noteikto profilakses un pretepidēmijas pasākumu nodrošināšana patvēruma meklētāju iespējamās pārvietošanās ceļos, iespējamās nakšņošanas un īslaicīgās izmitināšanas vietās; Plānoto lauka nometnes vietu apsekošana un atzinumu sagatavošana par dzeramā ūdens nodrošināšanu paredzētajās patvēruma meklētāju izmitināšanas vietās. 	VI	SPKC	Patstāvīgi (atbilstoši informācija par patvēruma meklētāju ierašanos)	Saskaņā ar institūcijas plānu un resursiem

Valsts katastrofu medicīnas plāns 2020

<p>Neatliekamās medicīniskās palīdzības, medicīniskā nodrošinājuma (zāļu, medicīnisko ierīču un materiālu atbalsta), pirmās palīdzības plānošanas un organizēšanas pasākumi:</p> <ul style="list-style-type: none"> • NMP sniegšana pēc nepieciešamības patvēruma 	<p>NMP dienests</p>	<p>VM, IeM, Valsts materiālo rezervju glabātājs</p>	<p>Saņemot informāciju par lielu patvēruma meklētāju skaita ierašanos</p>	
<ul style="list-style-type: none"> • meklētājiem to pārvietošanās ceļos un koncentrēšanās vietās; • Brigāžu skaita un izvietojuma optimizācija atbilstoši iespējamam izsaukumu skaitam; • Informācijas apzināšana par pirmās palīdzības vienību (posteņu) nepieciešamību, skaitu, izvietojumu; • Zāļu, medicīnisko ierīču un materiālu vajadzību apzināšana, prognozēšana, priekšlikumu sagatavošana un materiālu nodrošinājuma sistēmas patvēruma meklētājiem, sagatavošana. 				
<p>Lauka nometnes (-ņu) izveidošanas sagatavošanas pasākumi (VMR nepieciešamo daudzumu apzināšana un to sagatavošana izsniegšanai patvēruma meklētāju izvietošanai):</p> <ul style="list-style-type: none"> • Sadržīves, sanitāri-epidemioloģisko apstākļu nodrošināšanai; • Medicīniskās palīdzības nodrošināšanai; • Priekšlikumu sagatavošana VOMK par Medicīniskās aprūpes struktūras izveidošanu, ārstniecības personāla piesaisti darbam patvēruma meklētāju nometnē, vadošās ārstniecības iestādes un atbildīgo amatpersonu nozīmēšanu; • Priekšlikumu sagatavošana par veselības aprūpes iestāžu darba restrukturizāciju patvēruma 	<p>NMP dienests</p>	<p>SPKC, VI, IeM, Valsts materiālo rezervju glabātājs, Slimnīcas, kas iesaistītas patvēruma meklētāju uzņemšanā</p> <p>Citas iesaistītās ārstniecības iestādes un personas</p>	<p>Tūlīt pēc informācijas saņemšanas par iespējamu Patvēruma meklētāju plāna aktivizēšanu</p>	<p>Atbilstoši likumdošanā noteiktajai kompetences jomai</p>

Valsts katastrofu medicīnas plāns 2020

meklētāju nometnes (-ņu) izveides tuvumā.				
---	--	--	--	--

II Atbalsta perioda uzsākšanas pasākumi

Pasākumi	Vadošā institūcija	Atbalstošās institūcijas	Izpildes laiks	Piezīmes
<p>Pasākumi lauka nometnes(-ņu) izveidošanai, patvēruma meklētāju uzņemšanai un sadzīves apstākļu nodrošināšanai tajā (-ās):</p> <ul style="list-style-type: none"> • VMR izsniegšanas koordinēšana patvēruma meklētāju sadzīves apstākļu nodrošināšanai. 	NMP dienests	IeM, Valsts materiālo rezervju glabātājs	12 stundas pēc vietas noteikšanas	Atbilstoši ANO noteiktajiem standartiem bēgļu nometnes izveidei
<p>Pasākumi higiēnas prasību un dzeramā ūdens kvalitātes kontrolei ilglaicīgas izmitināšanas vietās:</p> <ul style="list-style-type: none"> • Normatīvajos aktos noteikto profilakses un pretepidēmijas prasību izpildes kontrole masveida patvēruma meklētāju izmitināšanas vietā; • Normatīvo aktu ievērošanas uzraudzība un kontrole epidemioloģiskās drošības un vides veselības jomā, kā arī dzeramā ūdens nekaitīguma jomā; • Lēmumu pieņemšana par paaugstināta riska subjekta darbības apturēšanu; • Preču un vides paraugu ņemšana un laboratoriskās vai cita veida ekspertīzes organizēšana, lai novērtētu higiēnisko stāvokli un veiktos pretepidēmijas pasākumus; • Priekšlikumu sniegšana par cilvēka veselībai nekaitīgas vides nodrošināšanu, pēc pieprasījuma - higiēnas prasību izpildes novērtēšana. 	VI	VM, IeM, NMP dienests	Līdz ar nometnes izveidošanu	Saskaņā ar institūcijas plāniem un resursiem

Valsts katastrofu medicīnas plāns 2020

<p>Pasākumi pārtikas kvalitātes kontrolei ilglaicīgas izmitināšanas vietās:</p> <ul style="list-style-type: none"> • Atbilstoši normatīvos aktos noteiktajai kompetencei īsteno pārtikas valsts uzraudzību un kontroli, nepieciešamības gadījumā ņem paraugus un nosūta tos laboratorisko un diagnostisko izmeklējumu veikšanai 	<p>PVD</p>	<p>SPKC</p>	<p>Tiklīdz ir saņemta informācija par iespējamu patvēruma meklētāju ierašanos</p>	<p>Saskaņā ar institūcijas plānu un resursiem</p>
<p>Epidemioloģiskā uzraudzība un pretepidēmijas pasākumu organizācija un koordinācija:</p> <ul style="list-style-type: none"> • Informācijas saņemšana par iespējamu grupveida infekcijas slimības gadījumu vai bīstamās infekcijas slimības gadījumu patvēruma meklētāju izmitināšanas vietā vai patvēruma meklētāju vidū pirms viņu ierašanās izmitināšanas vietā; • Epidemioloģiskās izmeklēšanas veikšana, nepieciešamības gadījumā iesaistot atbalstošās institūcijas, lauka nometnes vietu apsekošana, riska izvērtēšana un priekšlikumu sagatavošana par nepieciešamajiem pasākumiem, t.sk. patvēruma meklētāju izmitināšanas vietā; <ul style="list-style-type: none"> • Saņemtās informācijas izvērtēšana, ziņošana un rīcība atbilstoši NMP dienesta noteiktajai kārtībai. 	<p>SPKC</p>	<p>NMP dienests, Ārstniecības iestādes, PVD, VI</p>	<p>Tiklīdz ir saņemta informācija, ka radušās pamatotas aizdomas par grupveida inficēšanos vai bīstamas infekcijas gadījumu, izmitināšanas vietā vai patvēruma meklētāju vidū pirms ierašanās izmitināšanas vietā</p>	<p>Saskaņā ar institūcijas plānu un resursiem</p>
<p>Neatliekamās medicīniskās palīdzības nodrošināšanai un koordinācija:</p> <ul style="list-style-type: none"> • Informācijas par notikuma faktu reģistrācija; • Gatavība koordinēt NMP brigāžu operatīvo darbu. 	<p>NMP dienests</p>		<p>Tiklīdz ir saņemta informācija par iespējamu patvēruma meklētāju ierašanos</p>	<p>Saskaņā ar institūcijas plānu un resursiem</p>

Valsts katastrofu medicīnas plāns 2020

III

<p>Medicīniskā nodrošinājuma struktūras izveidei lauka nometnē:</p> <ul style="list-style-type: none"> • Atbildīgās institūcijas un atbildīgās personas nozīmēšana par medicīniskā nodrošinājuma struktūru lauka nometnē; • Pirmās palīdzības posteņu organizēšana patvēruma meklētāju izmitināšanas vietās sadarbībā ar LSK, LSA un citām NVO; • Medpunktu (poliklīnikas) izveide lauka nometnes teritorijā; • Dežūrārstu un ārstu – speciālistu nodarbinātības nodrošināšana diennakts režīmā. 	<p>VM (VOMK, tajā skaitā NVD)</p>	<p>IeM OVC, Valsts materiālo rezervju glabātājs, NMP dienests, iesaistītās teritoriālās slimnīcas, citas iesaistītās ārstniecības iestādes un personas, LSK, LSA u.c. NVO</p>	<p>Saskaņā ar IeM OVC lēmumu</p>	<p>Sadarbības partneru apzināšana un iesaistīšana</p>
---	--	--	--	---

Pasākumi patvēruma meklētāju lauka nometnes darbības laikā

Pasākumi	Vadošā institūcija	Atbalstošās institūcijas	Izpildes laiks	Piezīmes
<p>Pasākumi higiēnas prasību un dzeramā ūdens kvalitātes kontrolei ilglaicīgas izmitināšanas vietās:</p> <ul style="list-style-type: none"> • Normatīvo aktu ievērošanas uzraudzība un kontrole epidemioloģiskās drošības un vides veselības jomā, kā arī dzeramā ūdens nekaitīguma jomā; • Lēmumu pieņemšana par paaugstināta riska subjekta darbības apturēšanu; • Preču un vides paraugu ņemšana un laboratoriskās vai cita veida ekspertīzes organizēšana, lai novērtētu higiēnisko stāvokli un veiktos pretepidēmijas pasākumus; • Priekšlikumu sniegšana par cilvēka veselībai nekaitīgas vides nodrošināšanu un pēc pieprasījuma higiēnas prasību izpildes novērtēšana; 	<p>VI</p>		<p>Līdz ar nometnes izveidošanu</p>	<p>Saskaņā ar institūcijas plānu un resursiem</p>

Valsts katastrofu medicīnas plāns 2020

<ul style="list-style-type: none"> Situācijas monitorings epidemioloģiskās drošības un vides veselības jomā. 				
<p>Pārtikas kontroles pasākumi:</p> <ul style="list-style-type: none"> Īstenojot valsts uzraudzību un kontroli, veic higiēnas pārbaudes un ņem paraugus un nosūta tos laboratorisko un diagnostisko izmeklējumu veikšanai. 	PVD		Līdz ar nometnes izveidošanu	Saskaņā ar institūcijas plānu un resursiem
<p>Atkritumu apsaimniekošana patvēruma meklētāju izmitināšanas vietā</p> <ul style="list-style-type: none"> Par sadzīves atkritumu apsaimniekošanu atbild pašvaldība, kuras teritorijā nometne izvietota; Par bīstamo atkritumu apsaimniekošanu atbild valsts institūcijas, kuru kompetencē tas ietilpst. 	Pašvaldība ; VM	Atkritumu apsaimniekotāji		
<p>Epidemioloģiskās uzraudzības un pretepidēmijas pasākumu organizācija un koordinācija:</p> <ul style="list-style-type: none"> Ieteikumu aktualizēšana par profilakses, epidemioloģiskās uzraudzības un pretepidēmijas pasākumu organizēšanu patvēruma meklētāju izmitināšanas vietā; Informācijas saņemšana par iespējamu grupveida infekcijas slimības gadījumu vai bīstamās infekcijas slimības gadījumu patvēruma meklētāju izmitināšanas vietā; NMP dienesta dežūrspeciālista sabiedrības veselības jautājumos informēšana par grupveida saslimšanas gadījumiem patvēruma meklētāju izmitināšanas vietās; Epidemioloģiskās izmeklēšanas veikšana, 	SPKC	VRS, NMP dienests, Ārstniecības iestādes, PVD, VI	Līdz ar nometnes izveidošanu	Saskaņā ar institūcijas plānu un resursiem

Valsts katastrofu medicīnas plāns 2020

<p>nepieciešamības gadījumā iesaistot atbalstošās institūcijas, lauka nometnes vietu apsekošana, riska izvērtēšana un priekšlikumu sagatavošana par nepieciešamajiem pasākumiem, t.sk. patvēruma meklētāju izmitināšanas vietā;</p> <ul style="list-style-type: none"> • Kontaktpersonu medicīniskā novērošana un nepieciešamības gadījumā izolēšana; • Dezinfekcijas, dezinfekcijas un deratizācijas organizēšana, ja ir infekciju perēkli patvēruma meklētāju izmitināšanas vietās normatīvo aktu noteiktajā kārtībā. Ja nepastāv cilvēku vai dzīvnieku inficēšanās risks iespējamā infekcijas slimības perēklī, tad noslēguma dezinfekciju var atlikt līdz laboratoriskās pārbaudes rezultātu saņemšanai un veikt pēc infekcijas slimības laboratoriskās apstiprināšanas; • Saņemtās informācijas izvērtēšana, ziņošana un rīcība atbilstoši NMP dienesta noteiktajai kārtībai; • Rīcība saskaņā ar VKM plāna Pielikumu Nr.2; • Nepieciešamības gadījumā ziņošana EWRS un informācijas sagatavošana SVAN kontaktpunktam. 				
<p>Pasākumi neatliekamās medicīniskās palīdzības nodrošināšanai un koordinācijai:</p> <ul style="list-style-type: none"> • Tas pats, kas pie atbalsta perioda uzsākšanas; • NMP sniegšanas koordinēšana un pacientu hospitalizācijas organizēšana saskaņā ar hospitalizācijas plānu, pēc vajadzības arī saskaņā ar atbildīgā speciālista par 	<p>NMP dienests</p>		<p>Līdz ar nometnes izveidošanu</p>	<p>Saskaņā ar institūcijas plānu un resursiem</p>

Valsts katastrofu medicīnas plāns 2020

pretepidēmijas pasākumiem norādījumiem.				
--	--	--	--	--

4. Patvēruma meklētāju nometnes slēgšana

Lēmumu par Patvēruma meklētāju nometnes slēgšanu pieņem IeM OVC un par to informē VM un NMP dienestu, kā arī citas iesaistītās institūcijas, tajā skaitā VI, SPKC, atbildīgās teritoriālās slimnīcas un veselības aprūpes iestādes. VI veic atbilstoši savai kompetencei nometnes vietas apsekošanu un dod atzinumu par sanitāri – higiēnisko situāciju nometnes slēgšanas brīdī. Par VMR izlietojumu atskaiti sastāda VMR glabātājs NMP dienests. NMP dienests sagatavo priekšlikumus par izlietoto VMR norakstīšanas un atjaunināšanas nepieciešamību. Neizlietotās, bet vēl lietojamās VMR, novieto glabāšanai VMR noliktavās.

Atskaites par Patvēruma meklētāju nometnes darbības laiku NMP dienests, atbildīgās teritoriālās slimnīcas un veselības aprūpes iestādes, kā arī SPKC un VI iesniedz VM. VM, sadarbībā ar Finanšu ministriju, pieņem lēmumu par nepieciešamo finansiālo noregulējumu un par papildus līdzekļu piešķiršanu, kuri ir nepieciešami norēķiniem par Patvēruma meklētāju nometnes darbības laikā veiktajiem pasākumiem un darbību, tajā skaitā no valsts budžetā ārkārtas situācijām paredzētajiem līdzekļiem.