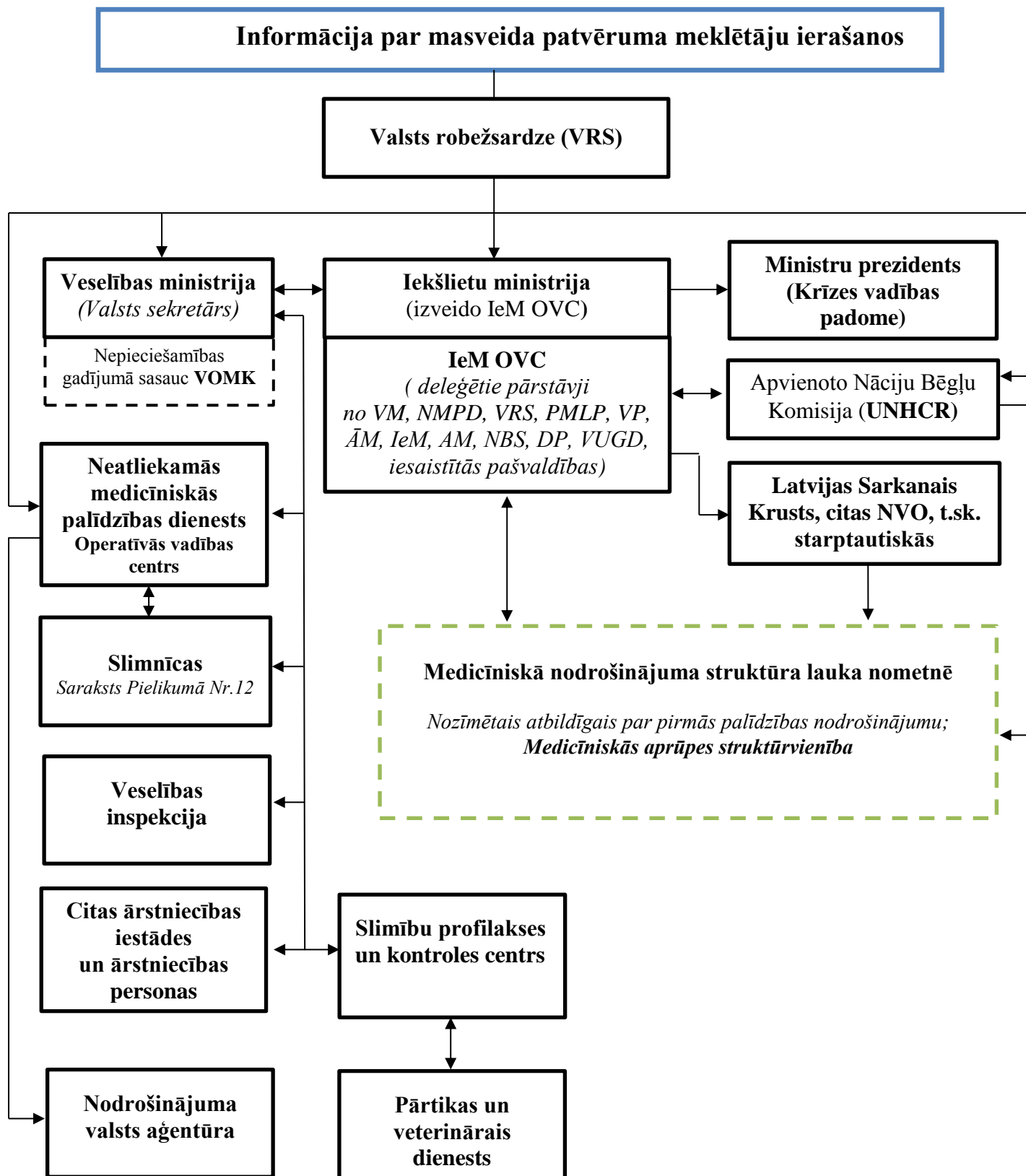


RĪCĪBA MASVEIDA PATVĒRUMA MEKLĒTĀJU IERAŠANĀS GADĪJUMOS

1. Reaģēšanas shēma masveida patvēruma meklētāju ierašanās gadījumos



2. Veselības aprūpes institūciju atbalsta plāns „Pasākumu plānam institūciju saskaņotai rīcībai saistībā ar patvēruma meklētāju iespējamo masveida ierašanos Latvijā no krīzes skartām valstīm”

Institūciju preventīvos un reaģēšanas pasākumus, kā arī institūciju resursu pieejamību un iesaistīšanas kārtību reaģēšanas pasākumos nosaka 2012.gada 4.jūlija LR Ministru kabineta rīkojums Nr. 312 “Pasākumu plāns institūciju saskaņotai rīcībai saistībā ar patvēruma meklētāju iespējamo masveida ierašanos Latvijā no krīzes skartajām valstīm” (turpmāk – Pasākumu plāns). Par Pasākumu plāna aktivizēšanu atbildīga ir Iekšlietu ministrija. Ja Pasākuma plāns tiek īstenots, apdraudējuma novēršanai un pārvarēšanai iekšlietu ministrs izveido Operatīvās vadības centru (IeM OVC). Līdz IeM OVC darbības uzsākšanai par pasākumu vadību saistībā ar patvēruma meklētāju masveida pieplūdumu ir atbildīga Valsts robežsardze (turpmāk – VRS) sadarbībā ar Pilsonības un migrācijas lietu pārvaldi (turpmāk - PMLP).

Veselības aprūpes institūciju atbalsta plāns „Pasākumu plānam institūciju saskaņotai rīcībai saistībā ar patvēruma meklētāju iespējamo masveida ierašanos Latvijā no krīzes skartām valstīm” (turpmāk tekstā –Atbalsta plāns) nosaka veselības aprūpes iestāžu rīcību Pasākumu plāna aktivizācijas gadījumā.

Saņemot informāciju no IeM par masveida patvēruma meklētāju iespējamo ierašanos palielinātā skaitā un/vai Pasākumu plāna aktivizēšanu, veselības aprūpes institūcijas rīkojas atbilstoši saviem atbildības līmeņiem, kuri noteikti VKM plāna 7.pielikumā. Pēc informācijas saņemšanas par Patvēruma meklētāju plāna aktivizēšanu, VOMK pieņem lēmumu par medicīniskā nodrošinājuma sistēmas izveidi un veselības aizsardzības pasākumu nodrošināšanu patvēruma meklētāju nometnē. Lauka nometņu veidošanu uzsāk, ja patvēruma meklētāju skaits īsā laika posmā (1–5 diennaktīs) pārsniedz VRS un PMLP ilglaicīgās izmitināšanas kapacitāti un ieradušos patvēruma meklētāju skaits sasniedz 500–3000 cilvēku un/vai ja valstī vienlaikus (5–10 diennaktīs) ierodas 3000–20000 patvēruma meklētāju.

Atbilstoši valsts sekretāra uzdevumam, tiek nosūtīti pārstāvji no VM un NMP dienesta uz IeM OVC. NMP dienests informē iesaistītās institūcijas un piedalās informācijas apmaiņas procesā IeM OVC un VOMK, kā arī veic darbības, kas nodrošina NMP sniegšanu patvēruma meklētājiem, VMR sagatavošanu un izsniegšanu patvēruma meklētāju vajadzībām. Atbilstoši VOMK lēmumam, nozīmētās reģionālā(s) ārstniecības iestāde(s) veido Medicīniskās aprūpes struktūrvienību patvēruma meklētāju nometnē, lai sniegtu medicīnisko palīdzību patvēruma meklētājiem uz vietas atbilstoši Apvienoto Nāciju Organizācijas Bēgļu Komisijas (turpmāk tekstā – UNHCR) vadlīnijām par patvēruma meklētāju veselības aprūpi, ES direktīvām un Latvijas normatīvo aktu prasībām. Patvēruma meklētāju medicīniskā aprūpe notiek saskaņā ar spēkā esošo Latvijas likumdošanu, izmantojot vietējos resursus, starptautisko palīdzību, kā arī starptautisko bēgļu palīdzības organizāciju sniegto atbalstu. Atbilstoši MK rīkojumam Nr. 312 par lauka nometnes izveidi atbild IeM OVC, bet NMP dienests, SPKC, PVD un VI organizē un nodrošina pretepidemioloģisko, medicīnisko pasākumu koordināciju, kā arī higiēnas, pārtikas un dzeramā ūdens kvalitātes kontroli ilglaicīgās izmitināšanas vietās.

3. Likumdošanā noteiktais sniedzamais palīdzības apjoms patvēruma meklētājiem veselības aprūpē un finansējuma kārtība

Eiropas Parlamenta un Padomes direktīvas 2013/33/ES, ar ko nosaka standartus aizsardzības pieteikuma iesniedzēju uzņemšanai, 19. pants nosaka dalībvalsts pienākumu nodrošināt, lai pieteikumu iesniedzēji saņemtu nepieciešamo veselības aprūpi, kas ietver vismaz neatliekamo medicīnisko palīdzību, kā arī slimību un nopietnu garīgu traucējumu primāro ārstēšanu. Ir jāsniedz nepieciešamā medicīniskā vai cita palīdzība arī pieprasījuma iesniedzējiem, kuriem ir īpašas procesuālās vai uzņemšanas vajadzības (nepilngadīga persona, persona ar invaliditāti, persona vecumā, kuru sasniedzot Latvijas Republikā piešķir vecuma pensiju, grūtniece, vecāks ar nepilngadīgu bērnu, cilvēktirdzniecības upuris, persona, kurai veselības stāvokļa dēļ nepieciešama īpaša aprūpe, persona ar garīgiem traucējumiem, persona, kas pārcietusi spīdzināšanu, izvarošanu vai cita veida nopietnu psiholoģisku, fizisku vai seksuālu vardarbību, vai cita īpaši aizsargājama persona, kuras spējas izmantot tiesības un pildīt pienākumus patvēruma procedūras laikā ir ierobežotas).

Dalībvalstis var arī ierobežot visu vai daļu no iepriekšminētās palīdzības un veselības aprūpi gadījumos, kad patvēruma meklētājam ir pietiekoši daudz līdzekļu, lai nodrošinātu savam veselības stāvoklim atbilstošu dzīves līmeni un savu uzturēšanos.

Patvēruma likuma 11.panta 8.daļa nosaka, ka patvēruma meklētājam ir tiesības normatīvajos aktos noteiktajā kārtībā saņemt neatliekamo medicīnisko palīdzību, primāro veselības aprūpi, ambulatoro un stacionāro psihiatrisko palīdzību, ja ir nopietni garīgās veselības traucējumi, kā arī visu medicīnisko palīdzību nepilngadīgām personām, kuras nesniegšana var radīt apdraudējumu bērna attīstībai un veselībai, par valsts līdzekļiem, ņemot vērā patvēruma meklētāja īpašās uzņemšanas vajadzības.

Detalizēti jautājumus regulē Ministru kabineta 2013.gada 17.decembra noteikumi Nr.1529 “Veselības aprūpes organizēšanas un finansēšanas kārtība”, nosakot, kādus izdevumus sedz IeM un kādus – VM.

Šo noteikumu 13.¹ punkts nosaka, ka no veselības aprūpei paredzētajiem valsts budžeta līdzekļiem patvēruma meklētājiem apmaksā šādus veselības aprūpes pakalpojumus – neatliekamo medicīnisko palīdzību, dzemdību palīdzību, zobārstniecības palīdzību akūtā gadījumā, medicīnisko palīdzību bērniem, primāro veselības aprūpi (ārpus patvēruma meklētāju izmitināšanas centra), ambulatorai ārstēšanai paredzētās no valsts budžeta līdzekļiem kompensējamās zāles un medicīniskās ierīces, psihiatrisko palīdzību, grūtnieču aprūpi un citu sekundāro ambulatoro veselības aprūpi, kas nepieciešama steidzamības kārtā, kā arī pakalpojumus Epidemioloģiskās drošības likumā noteiktajos gadījumos un tuberkulozes ārstēšanai nepieciešamos medikamentus.

Sākot ar 2019. gada 1. janvāri attiecībā uz patvēruma meklētājiem nodrošināmo medicīnisko palīdzību tiks piemērots Veselības aprūpes finansēšanas likumā noteiktais, t.i., “Patvēruma meklētāji ir tiesīgi saņemt valsts apmaksātās medicīniskās palīdzības minimumu, kurā ietilpst šādi pakalpojumi:

1. neatliekamā medicīniskā palīdzība;
2. dzemdību palīdzība;

3. ģimenes ārsta sniegtie veselības aprūpes pakalpojumi (tai skaitā diagnostiskie izmeklējumi ārstniecības nodrošināšanai atbilstoši ģimenes ārsta kompetencei), kā arī ģimenes ārsta izrakstītās šīs daļas 4. punktā minēto slimību ambulatorajai ārstēšanai paredzētās zāles un medicīniskās ierīces saskaņā ar normatīvajiem aktiem par ambulatorajai ārstēšanai paredzēto zāļu un medicīnisko ierīču iegādes izdevumu kompensācijas kārtību;

4. veselības aprūpes pakalpojumi, kas saistīti ar tādu slimību ārstniecību, kurām ir nozīmīga ietekme uz sabiedrības veselības rādītājiem vai kuras apdraud sabiedrības veselību (tai skaitā psihiskas slimības, tuberkuloze), kā arī šo slimību ambulatorajai ārstēšanai paredzētās zāles un medicīniskās ierīces saskaņā ar normatīvajiem aktiem par ambulatorajai ārstēšanai paredzēto zāļu un medicīnisko ierīču iegādes izdevumu kompensācijas kārtību.”

4. Institūciju rīcība, saņemot informāciju par palielināta patvēruma meklētāju skaita ierašanos

I Sagatavošanās perioda rīcības pasākumi

| Pasākumi | Vadošā institūcija | Atbalstošās institūcijas | Izpildes laiks | Piezīmes |
|---|--------------------|--------------------------|---|--|
| <p>Epidemioloģiskā uzraudzība:</p> <ul style="list-style-type: none"> Informācijas sagatavošana Veselības ministrijai par epidemioloģisko situāciju valstīs, no kurām ierodas patvēruma meklētāji, iespējamām slimībām, to izplatīšanās draudiem un preventīvajiem pasākumiem; Atzinumu sagatavošana par infekcijas slimību izplatīšanās riskiem potenciālajās patvēruma meklētāju izmitināšanas vietās un priekšlikumu izstrāde preventīvo pasākumu veikšanai. | SPKC | NMP dienests, VI | Ja ir saņemta informācija par patvēruma meklētāju ierašanos | Nodrošināts monitorings |
| <p>Dzeramā ūdens kvalitātes un higiēnas prasību kontroles pasākumi:</p> <ul style="list-style-type: none"> Normatīvajos aktos noteikto profilakses un pretepidēmijas pasākumu nodrošināšana patvēruma meklētāju iespējamās pārvietošanās ceļos, iespējamās nakšņošanas un īslaicīgās izmitināšanas vietās; Plānoto lauka nometnes vietu apsekošana un atzinumu sagatavošana par dzeramā ūdens nodrošināšanu paredzētajās patvēruma meklētāju izmitināšanas vietās. | VI | SPKC | Patstāvīgi (atbilstoši informācija par patvēruma meklētāju ierašanos) | Saskaņā ar institūcijas plānu un resursiem |
| <p>Neatliekamās medicīniskās palīdzības, medicīniskā nodrošinājuma (zāļu, medicīnisko ierīču un materiālu atbalsta), pirmās palīdzības plānošanas un organizēšanas pasākumi:</p> <ul style="list-style-type: none"> NMP sniegšana pēc nepieciešamības patvēruma | NMP dienests | VM, IeM, NVA | Saņemot informāciju par lielu patvēruma meklētāju skaita ierašanos | |

| | | | | |
|--|----------------------------|---|---|---|
| <ul style="list-style-type: none"> meklētājiem to pārvietošanās ceļos un koncentrēšanās vietās; Brigāžu skaita un izvietojuma optimizācija atbilstoši iespējamam izsaukumu skaitam; Informācijas apzināšana par pirmās palīdzības vienību (posteņu) nepieciešamību, skaitu, izvietojumu; Zāļu, medicīnisko ierīču un materiālu vajadzību apzināšana, prognozēšana, priekšlikumu sagatavošana un materiālu nodrošinājuma sistēmas patvēruma meklētājiem, sagatavošana. | | | | |
| <p>Lauka nometnes (-ņu) izveidošanas sagatavošanas pasākumi (VMR nepieciešamo daudzumu apzināšana un to sagatavošana izsniegšanai patvēruma meklētāju izvietošanai):</p> <ul style="list-style-type: none"> Sadzīves, sanitāri-epidemioloģisko apstākļu nodrošināšanai; Medicīniskās palīdzības nodrošināšanai; Priekšlikumu sagatavošana VOMK par Medicīniskās aprūpes struktūras izveidošanu, ārstniecības personāla piesaisti darbam patvēruma meklētāju nometnē, vadošās ārstniecības iestādes un atbildīgo amatpersonu nozīmēšanu; Priekšlikumu sagatavošana par veselības aprūpes iestāžu darba restrukturizāciju patvēruma meklētāju nometnes (-ņu) izveides tuvumā. | <p>NMP dienests</p> | <p>SPKC, VI, IeM, NVA,</p> <p>Slimnīcas, kas iesaistītas patvēruma meklētāju uzņemšanā</p> <p>Citas iesaistītās ārstniecības iestādes un personas</p> | <p>Tūlīt pēc informācijas saņemšanas par iespējamu Patvēruma meklētāju plāna aktivizēšanu</p> | <p>Atbilstoši likumdošanā noteiktajai kompetencei s jomai</p> |
| <p>Nevalstisko organizāciju iesaistes pasākumi:</p> <ul style="list-style-type: none"> Informācijas savākšana un aktualizācija par iespējamo iesaisti, tās apjomiem un iespējamiem resursiem pirmās | <p>IeM</p> | <p>LSK, LSA u.c. NVO</p> | <p>Tiklīdz ir saņemta informācija par patvēruma meklētāju iespējamu</p> | |

| | | | | |
|--|--|--|-----------|--|
| palīdzības nodrošināšanā; • LSK, LSA u.c. iespējamo NVO iesaiste (20.pielikums) pirmās palīdzības nodrošināšanā, NMP un pirmās palīdzības koordinēšanā. | | | ierašanos | |
|--|--|--|-----------|--|

II Atbalsta perioda uzsākšanas pasākumi

| Pasākumi | Vadošā institūcija | Atbalstošās institūcijas | Izpildes laiks | Piezīmes |
|---|---------------------|--------------------------|-----------------------------------|---|
| Pasākumi lauka noņemšanas(-ņu) izveidošanai, patvēruma meklētāju uzņemšanai un sadzīves apstākļu nodrošināšanai tajā (-ās): • VMR izsniegšanas koordinēšana patvēruma meklētāju sadzīves apstākļu nodrošināšanai. | NMP dienests | IeM, NVA | 12 stundas pēc vietas noteikšanas | Atbilstoši ANO noteiktajiem standartiem bēgļu noņemšanas izveidei |
| Pasākumi higiēnas prasību un dzeramā ūdens kvalitātes kontrolei ilglaicīgas izmitināšanas vietās: • Normatīvajos aktos noteikto profilakses un pretepidēmijas prasību izpildes kontrole masveida patvēruma meklētāju izmitināšanas vietā; • Normatīvo aktu ievērošanas uzraudzība un kontrole epidemioloģiskās drošības un vides veselības jomā, kā arī dzeramā ūdens nekaitīguma jomā; • Lēmumu pieņemšana par paaugstināta riska subjekta darbības apturēšanu; • Preču un vides paraugu ņemšana un laboratoriskās vai cita veida ekspertīzes organizēšana, lai novērtētu higiēnisko stāvokli un veiktos pretepidēmijas pasākumus; • Priekšlikumu sniegšana par cilvēka veselībai nekaitīgas vides nodrošināšanu, pēc pieprasījuma - higiēnas prasību izpildes | VI | VM, IeM, NMP dienests | Līdz ar noņemšanas izveidošanu | Saskaņā ar institūcijas plāniem un resursiem |

| | | | | |
|---|---------------------|--|--|--|
| novērtēšana. | | | | |
| <p>Pasākumi pārtikas kvalitātes kontrolei ilglaicīgas izmitināšanas vietās:</p> <ul style="list-style-type: none"> Atbilstoši normatīvos aktos noteiktajai kompetencei īsteno pārtikas valsts uzraudzību un kontroli, nepieciešamības gadījumā ņem paraugus un nosūta tos laboratorisko un diagnostisko izmeklējumu veikšanai | PVD | SPKC | Tiklīdz ir saņemta informācija par iespējamu patvēruma meklētāju ierašanos | Saskaņā ar institūcijas plānu un resursiem |
| <p>Epidemioloģiskā uzraudzība un pretepidēmijas pasākumu organizācija un koordinācija:</p> <ul style="list-style-type: none"> Informācijas saņemšana par iespējamu grupveida infekcijas slimības gadījumu vai bīstamās infekcijas slimības gadījumu patvēruma meklētāju izmitināšanas vietā vai patvēruma meklētāju vidū pirms viņu ierašanās izmitināšanas vietā; Epidemioloģiskās izmeklēšanas veikšana, nepieciešamības gadījumā iesaistot atbalstošās institūcijas, lauka nometnes vietu apsekošana, riska izvērtēšana un priekšlikumu sagatavošana par nepieciešamajiem pasākumiem, t.sk. patvēruma meklētāju izmitināšanas vietā; <ul style="list-style-type: none"> Saņemtās informācijas izvērtēšana, ziņošana un rīcība atbilstoši NMP dienesta noteiktajai kārtībai. | SPKC | NMP dienests, Ārstniecības iestādes, PVD, VI | Tiklīdz ir saņemta informācija, ka radušās pamatotas aizdomas par grupveida inficēšanos vai bīstamas infekcijas gadījumu, izmitināšanas vietā vai patvēruma meklētāju vidū pirms ierašanās izmitināšanas vietā | Saskaņā ar institūcijas plānu un resursiem |
| <p>Neatliekamās medicīniskās palīdzības nodrošināšanai un koordinācija:</p> <ul style="list-style-type: none"> Informācijas par notikuma faktu reģistrācija; Gatavība koordinēt NMP brigāžu operatīvo darbu. | NMP dienests | | Tiklīdz ir saņemta informācija par iespējamu patvēruma meklētāju | Saskaņā ar institūcijas plānu un resursiem |

| | | | | |
|---|--|--|----------------------------------|---|
| | | | ierašanos | |
| <p>Medicīniskā nodrošinājuma struktūras izveidei lauka nometnē:</p> <ul style="list-style-type: none"> • Atbildīgās institūcijas un atbildīgās personas nozīmēšana par medicīniskā nodrošinājuma struktūru lauka nometnē; • Pirmās palīdzības posteņu organizēšana patvēruma meklētāju izmitināšanas vietās sadarbībā ar LSK, LSA un citām NVO; • Medpunktu (poliklīnikas) izveide lauka nometnes teritorijā; • Dežūrārstu un ārstu – speciālistu nodarbinātības nodrošināšana diennakts režīmā. | <p>VM (VOMK, tajā skaitā NVD)</p> | <p>IeM OVC, NVA, NMP dienests, iesaistītās teritoriālās slimnīcas, citas iesaistītās ārstniecības iestādes un personas,</p> <p>LSK, LSA u.c. NVO</p> | <p>Saskaņā ar IeM OVC lēmumu</p> | <p>Sadarbības partneru apzināšana un iesaistīšana</p> |
| <p>Sabiedrisko organizāciju iesaistīšana:</p> <ul style="list-style-type: none"> • NVO, tajā skaitā starptautisko, piesaiste, darbības koordinācija palīdzības sniegšanā patvēruma meklētāju izmitināšanas vietā. | <p>IeM</p> | <p>NMP dienests, LSK, LSA u.c. NVO, UNHCR</p> | <p>Saskaņā ar IeM OVC lēmumu</p> | <p>Sadarbības partneru apzināšana un iesaistīšana</p> |

III Pasākumi patvēruma meklētāju lauka nometnes darbības laikā

| Pasākumi | Vadošā institūcija | Atbalstošās institūcijas | Izpildes laiks | Piezīmes |
|--|--------------------|--------------------------|-------------------------------------|---|
| <p>Pasākumi higiēnas prasību un dzeramā ūdens kvalitātes kontrolei ilglaicīgas izmitināšanas vietās:</p> <ul style="list-style-type: none"> • Normatīvo aktu ievērošanas uzraudzība un kontrole epidemioloģiskās drošības un vides veselības jomā, kā arī dzeramā ūdens nekaitīguma jomā; • Lēmumu pieņemšana par paaugstināta riska subjekta darbības apturēšanu; • Preču un vides paraugu ņemšana un laboratoriskās vai cita veida ekspertīzes | <p>VI</p> | | <p>Līdz ar nometnes izveidošanu</p> | <p>Saskaņā ar institūcijas plānu un resursiem</p> |

| | | | | |
|--|---------------------------|---|------------------------------|--|
| <p>organizēšana, lai novērtētu higiēnisko stāvokli un veiktos pretepidēmijas pasākumus;</p> <ul style="list-style-type: none"> • Priekšlikumu sniegšana par cilvēka veselībai nekaitīgas vides nodrošināšanu un pēc pieprasījuma higiēnas prasību izpildes novērtēšana; • Situācijas monitorings epidemioloģiskās drošības un vides veselības jomā. | | | | |
| <p>Pārtikas kontroles pasākumi:</p> <ul style="list-style-type: none"> • Īstenojot valsts uzraudzību un kontroli, ņem paraugus un nosūta tos laboratorisko un diagnostisko izmeklējumu veikšanai. | PVD | | Līdz ar nometnes izveidošanu | Saskaņā ar institūcijas plānu un resursiem |
| <p>Atkritumu apsaimniekošana patvēruma meklētāju izmitināšanas vietā</p> <ul style="list-style-type: none"> • Par sadzīves atkritumu apsaimniekošanu atbild pašvaldība, kuras teritorijā nometne izvietota; • Par bīstamo atkritumu apsaimniekošanu atbild valsts. | Pašvaldība; VM | Atkritumu apsaimniekotāji | | |
| <p>Epidemioloģiskās uzraudzības un pretepidēmijas pasākumu organizācija un koordinācija:</p> <ul style="list-style-type: none"> • Ieteikumu aktualizēšana par profilakses, epidemioloģiskās uzraudzības un pretepidēmijas pasākumu organizēšanu patvēruma meklētāju izmitināšanas vietā; • Informācijas saņemšana par iespējamu grupveida infekcijas slimības gadījumu vai bīstamās infekcijas slimības gadījumu patvēruma meklētāju izmitināšanas vietā; • NMP dienesta dežūrspeciālista sabiedrības veselības jautājumos informēšana par | SPKC | VRS, NMP dienests, Ārstniecības iestādes, PVD, VI | Līdz ar nometnes izveidošanu | Saskaņā ar institūcijas plānu un resursiem |

| | | | | |
|--|----------------------------|--|-------------------------------------|---|
| <p>grupveida saslimšanas gadījumiem patvēruma meklētāju izmitināšanas vietās;</p> <ul style="list-style-type: none"> • Epidemioloģiskās izmeklēšanas veikšana, nepieciešamības gadījumā iesaistot atbalstošās institūcijas, lauka nometnes vietu apsekošana, riska izvērtēšana un priekšlikumu sagatavošana par nepieciešamajiem pasākumiem, t.sk. patvēruma meklētāju izmitināšanas vietā; • Kontaktpersonu medicīniskā novērošana un nepieciešamības gadījumā izolēšana; • Dezinfekcijas, dezinfekcijas un deratizācijas organizēšana, ja ir infekciju perēkļi patvēruma meklētāju izmitināšanas vietās normatīvo aktu noteiktajā kārtībā. Ja nepastāv cilvēku vai dzīvnieku inficēšanās risks iespējamā infekcijas slimības perēklī, tad noslēguma dezinfekciju var atlikt līdz laboratoriskās pārbaudes rezultātu saņemšanai un veikt pēc infekcijas slimības laboratoriskās apstiprināšanas; • Saņemtās informācijas izvērtēšana, ziņošana un rīcība atbilstoši NMP dienesta noteiktajai kārtībai; • Rīcība saskaņā ar VKM plāna Pielikumu Nr.2; • Nepieciešamības gadījumā ziņošana EWRS un informācijas sagatavošana SVAN kontaktpunktam. | | | | |
| <p>Pasākumi neatliekamās medicīniskās palīdzības nodrošināšanai un koordinācijai:</p> <ul style="list-style-type: none"> • Tas pats, kas pie atbalsta perioda uzsākšanas; • NMP sniegšanas koordinēšana un pacientu hospitalizācijas | <p>NMP dienests</p> | | <p>Līdz ar nometnes izveidošanu</p> | <p>Saskaņā ar institūcijas plānu un resursiem</p> |

| | | | | |
|--|-------------------|----------------------------------|----------------------------------|---|
| <p>organizēšana saskaņā ar hospitalizācijas plānu, pēc vajadzības arī saskaņā ar atbildīgā speciālista par pretepidēmijas pasākumiem norādījumiem.</p> | | | | |
| <p>Sabiedrisko organizāciju iesaistīšana:</p> <ul style="list-style-type: none"> • Citu NVO, tajā skaitā starptautisko, piesaiste un darbības koordinācija palīdzības sniegšanā patvēruma meklētāju izmitināšanās vietā. | <p>IeM</p> | <p>LSK, LSA u.c. NVO</p> | <p>Saskaņā ar IeM OVC lēmumu</p> | <p>Sadarbības partneru apzināšana un iesaistīšana</p> |

5. Patvēruma meklētāju nometnes slēgšana

Lēmumu par Patvēruma meklētāju nometnes slēgšanu pieņem IeM OVC un par to informē VM un NMP dienestu, kā arī citas iesaistītās institūcijas, tajā skaitā VI, SPKC, atbildīgās teritoriālās slimnīcas un veselības aprūpes iestādes. VI veic atbilstoši savai kompetencei nometnes vietas apsekošanu un dod atzinumu par sanitāri – higiēnisko situāciju nometnes slēgšanas brīdī. Par VMR izlietojumu atskaiti sastāda VMR atbildīgais glabātājs NMP dienests. NMP dienests iesniedz NVA priekšlikumus par izlieto to materiālo rezervju norakstīšanas un atjaunināšanas nepieciešamību. Neizlietotās, bet vēl lietojamās VMR, novieto glabāšanai VMR noliktavās, par ko rakstiski informē NVA.

Atskaites par Patvēruma meklētāju nometnes darbības laiku NMP dienests, atbildīgās teritoriālās slimnīcas un veselības aprūpes iestādes, kā arī SPKC un VI iesniedz VM. VM, sadarbībā ar Finanšu ministriju, pieņem lēmumu par nepieciešamo finansiālo noregulējumu un par papildus līdzekļu piešķiršanu, kuri ir nepieciešami norēķiniem par Patvēruma meklētāju nometnes darbības laikā veiktajiem pasākumiem un darbību, tajā skaitā no valsts budžetā ārkārtas situācijām paredzētajiem līdzekļiem.